

# ИП «Тележко Владислав Михайлович»

## ООО «Информаналитика»

Россия, г. Санкт-Петербург, 194223, ул. Курчатова, д. 10

### Электрохимический первичный преобразователь концентрации аммиака (сенсор) M-2E-NH<sub>3</sub> 0-900 ppm

#### ПАСПОРТ

#### 1. Назначение и области применения изделия

Электрохимический первичный преобразователь концентрации аммиака (сенсор) является двухэлектродной электрохимической ячейкой, которая преобразует содержащийся в воздухе аммиак в непрерывный электрический сигнал. Сила тока, генерируемая сенсором, прямо пропорциональна концентрации аммиака в воздухе [NH<sub>3</sub>].

Сенсор предназначен для использования в сигнализаторах и газоанализаторах аммиака при следующих параметрах:

Температура воздуха.....	(-40 ÷ +50)°C
Относительная влажность.....	(20 ÷ 95)% (кратковременно от 10 до 99%)
Атмосферное давление.....	(80 ÷ 120)кПа

Не допускается эксплуатация сенсора в условиях, когда на его поверхности происходит конденсация водяного пара. Допускается эксплуатация сенсора при любой пространственной ориентации.

#### 2. Технические характеристики сенсора аммиака

2.1	Принцип измерения	электрохимический, гальванический
2.2	Диапазон рабочих концентраций [NH <sub>3</sub> ], ppm	0 – 900
2.3	Функциональная зависимость тока от концентрации	линейная
2.4	Коэффициент преобразования (чувствительность), мкА/ppm	не менее 0,006
2.5	Фоновое значение тока, мкА	не более 0,01
2.6	Время установления выходного сигнала, τ <sub>0,9</sub> , с	не более 40
2.7	Допускаемое снижение коэффициента преобразования по сравнению с исходным, % в месяц	не более 3
2.8	Время установления номинальных характеристик сенсора после воздействия до 10мин концентрации аммиака, отвечающей 3-кратному верхнему пределу измерения, мин	не более 15
2.9	Рекомендуемое нагрузочное сопротивление, не более, Ом	10
2.10	Ожидаемый срок годности сенсора, лет	2
2.11	На выходные сигналы сенсора не влияет присутствие в воздухе: -CO <sub>2</sub> , CO, H <sub>2</sub> , CH <sub>4</sub> и других углеводородов	до 10 000 ppm
	-Чувствительность сенсора (мкА/ppm) к H <sub>2</sub> S, SO <sub>2</sub> , NO <sub>2</sub> , Cl <sub>2</sub> , относительно его чувствительности к NH <sub>3</sub> (по абсолютной величине)	не более -0.03, -0.8, -0.5 и 0.1, соответственно
2.12	Масса сенсора, г	не более 25
2.13	Габариты, (диаметр × высота) с этикеткой, мм	20,2 × 22,5

Технические параметры, указанные в п.п. 2.4-2.7 измерены при T=25°C, RH=60%, p=760 Торр.

### 3. Указания по эксплуатации.

Схема сенсора показана на рисунке 1. Чувствительный элемент сенсора выполнен в виде таблетки, которая состоит из индикаторного электрода, слоя электролита и вспомогательного электрода. Индикаторный электрод обращен к диффузионному окну, в котором установлена защитная пленка. Индикаторный электрод чувствительного элемента соединен со штекером, маркированным на плате цифрой 1. Цифрой 2 маркирован вывод от вспомогательного электрода. Под воздействием аммиака сенсор генерирует электрический ток, направленный во внешней цепи от вспомогательного электрода к индикаторному.

Простейшее измерительное устройство может быть выполнено в виде нагрузочного резистора сопротивлением до 10 Ом, на который замкнуты штекеры 1 и 2, и высокоомного вольтметра. В этом случае падение напряжения на нагрузочном резисторе пропорционально концентрации аммиака в воздухе.

При хранении электроды 1 и 2 сенсора должны быть постоянно замкнуты. При эксплуатации рекомендуется устанавливать сенсор в положение, исключающее попадание в диффузионное окно пыли и метеорологических осадков. Допускается периодическое удаление пыли с защитной пленки струей сухого сжатого воздуха.

Во избежание выхода из строя и сокращения срока службы не допускается эксплуатация сенсора в воздухе при концентрации аммиака, превышающей верхний предел измерения.

Не рекомендуется устанавливать сенсор вблизи источников выделения пыли, кислых и щелочных газов, паров, аэрозолей и органических растворителей. Во избежание разгерметизации, нарушения контактов, повреждения чувствительного элемента запрещается производить разборку сенсора.

Транспортировать и хранить сенсор следует в полиэтиленовом чехле в условиях, исключающих механические повреждения, конденсацию влаги и воздействие различных химических веществ.

При соблюдении правил эксплуатации изготовитель гарантирует безотказную работу сенсоров в течение одного года. Гарантия не распространяется на сенсоры, подвергавшиеся разборке, а также имеющие механические повреждения корпуса и индикаторного электрода.

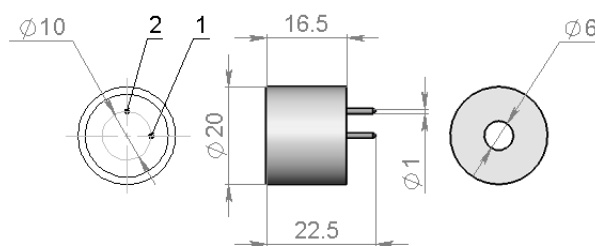


Рис.1 Размеры сенсора и схема расположения выводов  
1 - индикаторный электрод  
2 - вспомогательный электрод

### 4. Комплектность

Сенсоры – №  
Паспорт (на упаковку) – 1экз.

### 5. Свидетельство о приемке

Сенсоры аммиака М-2Е-NH<sub>3</sub> 0-900 ppm соответствуют техническим характеристикам данного паспорта и признаны годными для эксплуатации.

Дата выпуска \_\_\_\_\_ 20 \_\_\_\_ г.

Подпись лиц, ответственных за приемку \_\_\_\_\_ М.П.

### 6. Гарантии изготовителя

Изготовитель гарантирует соответствие сенсоров требованиям ТУ 4215-013-46919435-99 при соблюдении потребителем условий транспортирования, хранения и эксплуатации.

Гарантийный срок эксплуатации сенсоров в составе газоанализатора -12 месяцев со дня ввода газоанализатора в эксплуатацию.

Гарантийный срок хранения сенсоров – 6 месяцев со дня изготовления.